



Voldemar Metsaroos  
A Betoon OÜ  
info@erksaar.eu  
Suitsu 2 A  
11313, Tallinn, Harju maakond

Teie 17.06.2024

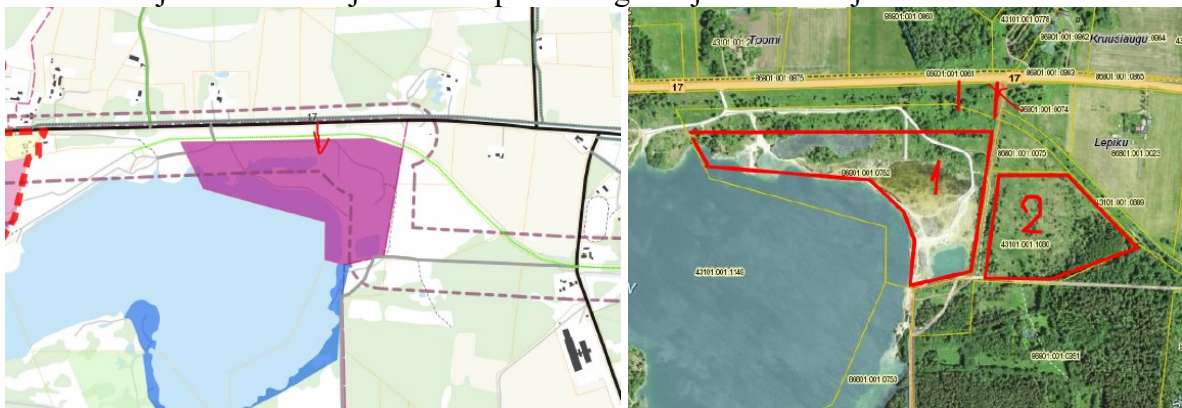
Meie 17.07.2024 nr 7.1-1/24/6604-4

### Rummu karjääri juurdepääsutee ristumiskoha ehitamise nõuded

Olete taotlenud nõuded ristumiskoha ühendamiseks riigiteega nr 17 Keila-Haapsalu tee (edaspidi *riigitee*) juurdepääsuks Rummu karjääri (tunnus 86801:001:0752, mäetööstusmaa), Tõnismäe (tunnus 86801:001:0074; sihtotstarve maatulundusmaa), Väike-Tõnismäe (tunnus 86801:001:0075; sihtotstarve maatulundusmaa) katastriüksustele, mis asuvad Rummu alevikus ja Lemmaru külas Lääne-Harju vallas Harju maakonnas. Ristumiskoha asukohta km 16,2 on täpsustatud eskiislahendusega (Lisa 1) tuginedes kehtivale normile (kliimaministri 17.11.2023 määrusest nr 71 „Tee projekteerimise normid“). Ristumiskoht hakkab teenindama kavandatavat ajutist laohoonet, laoplatsti ja karjääri. Taotleja sõnul on sadulautode liiklussagedus ca 10 autot ööpäevas. Juurdepääs toimub üle Rummu järv (43101:001:1149; sihtotstarbeta maa) katastriüksuse, taotlusele on lisatud Rummu järv kinnistu omaniku volikiri (Lisa 2).

Transpordiamet juhib tähelepanu, et taotletav ristumiskoht jääb Lääne-Harju üldplaneeringuga kavandatud raudtee koridori, mistõttu ristumiskoha kasutamise aeg võib olla piiratud.

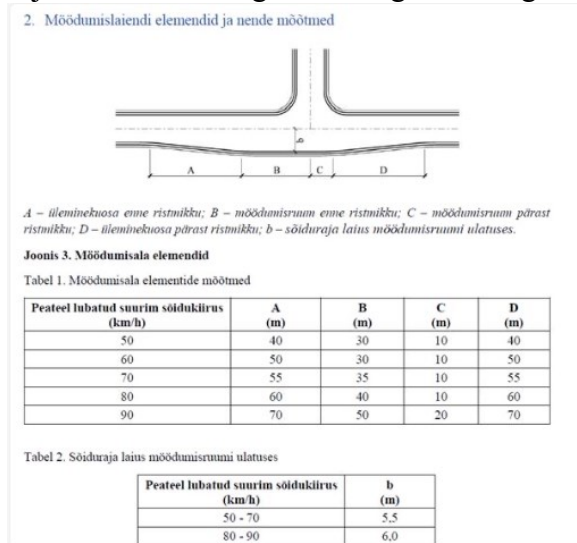
Rummu karjäär Lääne-Harju valla üldplaneeringu väljavõttel. Karjääri teenindusala:



Võttes aluseks ehitusseadustiku (edaspidi EhS) § 99 lg 3, määrab Transpordiamet järgmised nõuded ristumiskoha ühendamiseks riigiteega.

1. Ristumiskoht projekteerida riigiteele 17 orienteeruvalt km 16,2 vastavalt eskiislahenduses toodule (ristmike minimaalne vahekaugus 150 m).

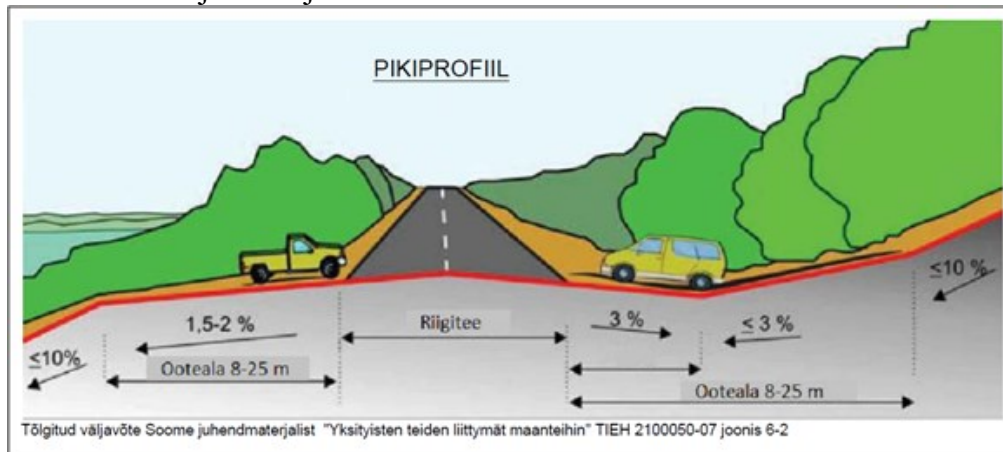
- 1.1. Kavandada ristmikule möödumislaiend lähtudes järgnevast tabelist. Möödumislaiendi kavandamisel on tugineb Transpordiamet kaalutusotsusele, mille aluseks on Normide joonis 11 *Möödumislaiendi ja vasakpöörde kasutusala* (kiirus 80-90 km/h) arvestades riigitee funktsiooni ja karjääri teenindavat liikluskoosseisu (raskeliiklus) ning samuti asjaolu, et liiklussagedus ei tugine uuringule, vaid on taotleja arvamuspõhine.



- 1.2. Likvideerida ristumiskoht km 16,12 ja teomaniku nõusolekuta rajatud ristumiskoht km 16,05.
- 1.3. Täpsustada projekteerimise käigus vajadust olemasoleva kergliiklustee nihutamiseks normide kohasele kaugusele.
- Ristumiskoha ehitamiseks tuleb koostada tee ehitusprojekt (edaspidi *projekt*) põhiprojekti staadiumis vastavalt majandus- ja taristuministri 09.01.2020 [määrusele nr 2](#) „Tee ehitusprojektile esitatavad nõuded“.
  - Projekti koostaval ettevõtjal ja/või isikul peab olema EhS kohane pädevus.
  - Projekti koostamisel juhendada kehtivatest seadustest, normdokumentidest, standarditest ja Transpordiameti [juhenditest](#), sh kliimaministri 17.11.2023 [määrusest nr 71](#) „Tee projekteerimise normid“ (edaspidi normid).
  - Projekteerimisel võtta aluseks Teeregistri andmed.
  - Ristumiskoht tuleb siduda riigitee (nr ja nimi) kilometraažiga ning kajastada projekti tiitellehel ja joonistel.
  - Seletuskirjas ja joonistel käsitleda riigitee kaitsevööndit vastavalt EhS § 71 lg 2 ning kasutada [riikliku teeregistri](#) kohaseid teede numbreid ja nimetusi.
  - Teostada projekti koostamiseks vajalikud geodeetilised uuringud vastavalt majandus- ja taristuministri 14.04.2016 [määrusele nr 34](#) „Topo-geodeetilisele uuringule ja teostusmöödistusele esitatavad nõuded“. Lisaks määruses toodule arvestada järgneva.
    - Riigitee möödistada vastavalt Maanteeameti peadirektori 13.05.2008 käskkirjaga nr 102 kinnitatud nõuetele „Täiendavad nõuded topo-geodeetilistele uurimistödele teede projekteerimisel“.
    - Möödistada minimaalselt 20 m raadiuses riigitee teljest kavandatava ristumiskoha asukohal.
    - Möödistusala ja uuringud peavad olema piisavad projekti koostamiseks ja kontrollimiseks.
    - Möödistada olemasolevad riigitee veeviimarid mahus, mis on vajalik eelvoolu tagamiseks.
    - Projekti kooskõlastamiseks esitamise hetkel peab olema geodeetilise möödistuse sh kooskõlastuste vanus kuni üks aasta.
  - Teostada geoloogilised uuringud riigitee muldkeha kohta vastavalt majandus- ja taristuministri 24.04.2015 [määrusele nr 32](#) „Ehitusgeoloogilisele uuringule esitatavad nõuded“. Puurimine

teostada südamikpuurimisega, puuri läbimõõt vähemalt 112 mm. Kõik vajalikud puuraugud riigitee muldes puurida vähemalt 25 m tagant läbi kõigi tee konstruktsioonide ning vähemalt 0,5 m mulde alustesse pinnastesse (looduslikku mulla kihti ja turvast arvestamata s.o. kokku muld + 0,5 m). Uuringute tulemusena saadud pinnaste iseloomustused nimetuste, plastsus- ja filtratsiooninäitajate ja niiskuspierkondadega kanda seletuskirja ja ristmiku pikiprofiilile.

10. Ristumiskoha plaanilahenduse koostamisel lähtuda Transpordiameti tüüpjoonise [II toodud](#) põhimõtetest. Pöörderaadiused täpsustada liikluskoosseisu kõige ebasoodsama sõiduki (sadulauto) pöördekoridoride järgi. Kujutada pöördekoridorid joonistel.
11. Ristumiskoht projekteerida riigiteega võimalikult täisnurga all. Ristumiskoha pikikalded määrata vastavalt alltoodud joonise põhimõtetele arvestusega, et riigitee alusele maale sademeveett üldjuhul ei juhita.



Joonis 1. Ristumiskoha pikikaldete kujundamine

12. Projekteerida riigiteega samaväärne asfaltkate vähemalt riigitee kaitsevööndi ulatuses. Koostada katendarvutus arvutusprogrammiga KAP. Esitada katend.
13. Koostada ristumiskoha ristlõige iseloomulikust kohast. Esitada katendi konstruktsioon.
14. Esitada projekti koosseisus minimaalsed kvaliteedinõuded materjalidele.
15. Projekteeritud vertikaallahendus tuleb kokku viia riigitee oleva vertikaallahendusega nii, et tagatud oleks sademevee ärajuhtimine riigitee kattelt, muldkehast ja riigitee aluselt maalt. Vajadusel projekteerida sademevee ärajuhtimiseks ristumiskoha muldkehasse truup ja rajada/ puhastada kraavid äravoolu tagamiseks. Truubi vajadust või vajaduse puudumist tuleb selgitada seletuskirjas.
16. Kanda joonisele normide lisa 2 joonise 8 kohased ristumiskoha nähtavuskolmnurgad, kus ei tohi paikneda nähtavust piiravaid takistusi. Vajadusel näha ette metsa, võsa, heki, aia vm rajatise likvideerimine vastavalt Ehs § 72 lõikele 2.
17. Riigitee koosseisu mittekuuluvate ehitiste (nt tehnovõrgud) rajamiseks riigitee alusele maale tuleb projekti koosseisus lahendada ehitise aluse maa isiklik kasutusõigus (IKÕ). Vormistada IKÕ plaanid vastavalt jalgratta- ja jalgte [juhisele](#) või tehnovõrkude [näidisele](#).
18. Lahendada ristumiskoha liikluskorraldus. Projektile näidata olemasolevad, likvideeritavad, projekteeritud liikluskorraldusvahendid.
19. Näha ette tööde teostamise järgselt riigiteega külgneva ala korrastamine. Seletuskirjas kirjeldada riigitee katte, muldkeha nõlvuse, teepeenarde ja haljastuse taastamine.
20. Projekt esitada kooskõlastamiseks/arvamuse avaldamiseks riigitee alusel maal paiknevate tehnovõrkude valdajatele, kõikidele puudutatud isikutele ja ametiasutustele (näiteks Keskkonnaamet), kelle seatavad tingimused võivad mõjutada ristumiskoha asukohta või lahendust.
21. Kui ristumiskohale projekteeritakse valgustus, ei tohi see pimestada ega häirida riigiteel liiklejaid. Valgustuse projekteerimisel lähtuda kehtivatest standarditest ja Maanteeameti peadirektori 23.12.2014.a käskkirjaga nr 0340 kinnitatud "[Riigimaanteede valgustamise juhise](#)".



22. Ristumiskoha ehitamiseks tuleb tellida omanikujärelevalve.
23. Kõik ristumiskoha projekteerimise ja ehitamisega seotud kulud kannab huvitatud isik.
24. Palume arvestada sellega, et ristumiskoha ehitustöödeks tuleb koostada ka ehitusaegse liikluskorralduse projekt.
25. Transpordiamet ei tee haldusmenetluse mahus põhiprojektile ekspertiisi ega vastuta projekti võimalike puuduste eest riigitee alusel maal ja kaitsevööndis.
26. Ristumiskoht kuulub riigitee koosseisu ning riigitee aluse maa ulatuses täidab omaniku ülesandeid Transpordiamet.
27. Palume projekteerijal esitada projekt Transpordiametile kooskõlastamiseks [maantee@transpordiamet.ee](mailto:maantee@transpordiamet.ee). Vormistame projekti kooskõlastuse ristumiskoha ehitamise lepinguna, mille sõlmime huvitatud isikuga.

Ülaltoodud nõuded on projekti lahutamatu osa, mis kehtivad **kaks** aastat väljastamise kuupäevast. Tähtaja möödumisel tuleb taotleda uued nõuded.

Käesoleva otsuse peale on võimalik esitada vaie Transpordiametile (Valge 4, Tallinn, [maantee@transpordiamet.ee](mailto:maantee@transpordiamet.ee)) haldusmenetluse seaduses või kaebus Tallinna Halduskohtule halduskohtumenetluse seadustikus sätestatud korras 30 päeva jooksul.

Lugupidamisega

(allkirjastatud digitaalselt)

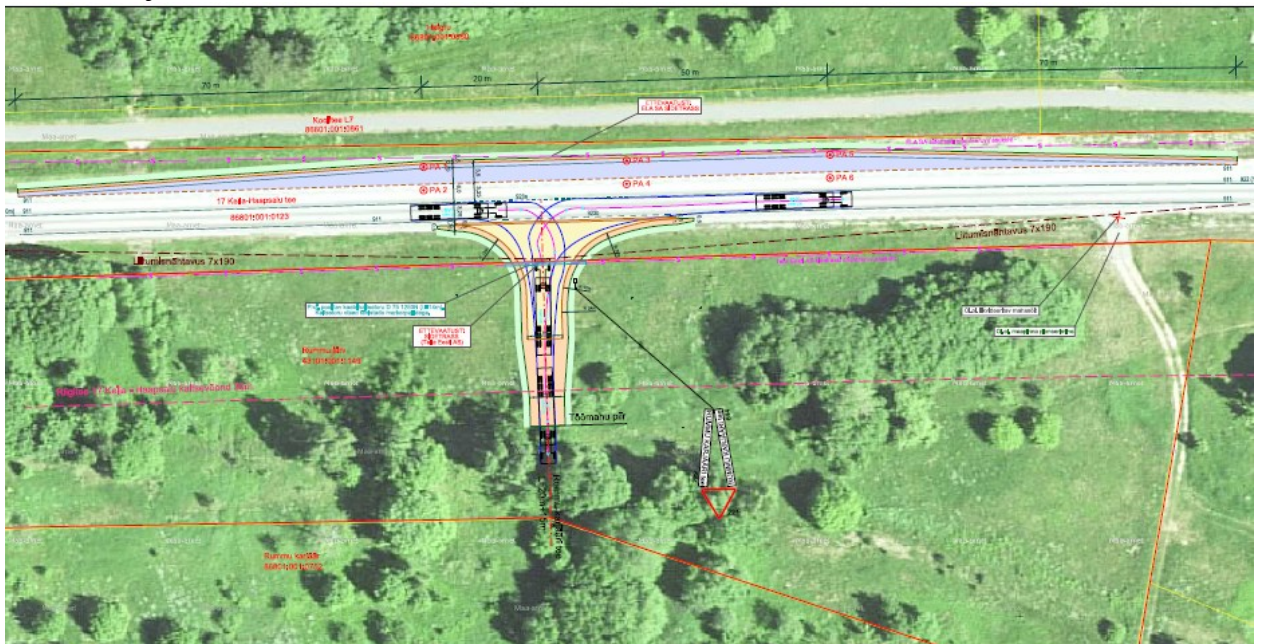
Marek Lind

juhataja

planeerimise osakonna kooskõlastuste üksus

Koopia: Lääne-Harju Vallavalitsus

Lisa 1: Väljavõtte eskiislahendusest



Lisa 2: Volikiri

Krista Einama  
58627026, Krista.Einama@transpordiamet.ee